

## La prosodia del castellano en tres ciudades vascas: oraciones con y sin expansión

ANA ELEJABEITIA,  
ALEXANDER IRIBAR  
ROSA MIREN PAGOLA  
*Universidad de Deusto*

### 1. Introducción

El presente trabajo se inscribe dentro del proyecto AMPER-Eusk, que, en el marco general del proyecto AMPER (*Atlas Multimedia de la Prosodia del Espacio Románico*) y AMPER-Español, pretende construir materiales que permitan el estudio de la prosodia del español en el área de contacto euskara-castellano.<sup>1</sup>

En este estudio, se compara la entonación de las tres capitales de la Comunidad Autónoma Vasca: Donostia (**D**), Bilbao (**B**) y Vitoria-Gasteiz (**V**). Para ello se utiliza el material de elicitación textual producido por tres informantes femeninas, monolingües de entre 30 y 50 años.

Nos centraremos en el funcionamiento de una serie de índices de la modalidad entonativa, y examinaremos cómo influye en ellos la expansión de las oraciones en el SV.

### 2. La prosodia de las oraciones sin expansión

Exponemos a continuación los modelos entonativos correspondientes a las oraciones sin expansión de las tres capitales mencionadas, para poder compararlas entre sí.<sup>2</sup>

			Sílabas											
			1	2	3	4	5	6	7	8	9	10	11	11'
D	Enun.	Ag.	169	172	196	233	194	219	263	210	175	165	169	158
		Llan.	170	179	204	240	201	216	259	199	159	170	150	
		Esdr.	163	172	198	250	198	210	256	194	169	154	152	

<sup>1</sup> Para conocer más detalles del proyecto AMPER, puede consultarse, entre otros, el número XIV de los *Estudios de Fonética Experimental*, Barcelona (2005).

<sup>2</sup> Los valores numéricos, en hercios, corresponden a las once sílabas de cada frase, medidas en su punto medio. En el caso de las agudas, se recoge además el valor final de la última sílaba.

	Inter.	Ag.	166	186	213	248	211	195	184	174	161	164	273	310
		Llan.	169	188	219	237	204	192	181	172	161	160	291	
		Esdr.	173	191	223	253	221	189	177	171	161	165	320	
B	Enun.	Ag.	190	198	208	228	224	215	228	217	176	170	176	167
		Llan.	189	203	211	237	226	208	219	215	171	174	151	
		Esdr.	181	190	205	220	216	207	219	201	176	165	151	
	Inter.	Ag.	185	198	208	240	249	227	197	180	166	168	179	219
		Llan.	189	197	220	240	236	222	202	185	169	167	228	
		Esdr.	187	201	231	245	246	227	199	178	164	173	248	
V	Enun.	Ag.	216	241	261	310	240	249	277	240	192	192	184	177
		Llan.	222	243	264	315	227	265	291	241	192	199	175	
		Esdr.	211	230	265	317	224	254	291	199	194	179	166	
	Inter.	Ag.	213	239	278	340	262	289	304	303	298	294	307	269
		Llan.	210	236	271	330	256	282	308	311	300	325	178	
		Esdr.	214	244	281	349	252	291	303	311	336	264	177	

Comenzando el análisis por (D), puede señalarse una serie de índices de modalidad, que permiten distinguir la entonación de las oraciones enunciativas e interrogativas:

- La altura tonal media es ligeramente mayor en las interrogativas.
- El rango tonal amplio es mayor en las interrogativas (2,04 st. de diferencia media).
- La pendiente inicio-final es descendente en las enunciativas y muy ascendente en las interrogativas.
- El tramo comprendido entre la S4 (primer pico tonal) y el tonema varía según la modalidad: las enunciativas presentan un valle en S5 y un pico en S7, a partir del cual se produce un descenso acusado; las interrogativas, por su parte, muestran un descenso gradual desde S5 hasta el tonema.
- El tonema es ligeramente descendente en las enunciativas, con un pequeño pico en la tónica de las oraciones agudas y llanas, y muy ascendente en las interrogativas, únicamente en la última sílaba (independiente, por tanto, del acento).
- La jerarquía de los picos tonales es pretonema-tonema<sup>3</sup> y el esquema contrario en las interrogativas.

<sup>3</sup> Dentro del pretonema de las enunciativas, los picos no siguen la declinación más normal, puesto que el pico de S7 es mayor que el de S4.

Los picos acentuales no se alinean con los acentos léxicos –a excepción del tonema de las enunciativas, llanas y agudas–, sino que se corresponden con las fronteras sintácticas (SN-SV y V-Sprep) y de palabra.

En (B), los índices de modalidad se comportan de la siguiente manera:

- La altura tonal media es ligeramente mayor en las oraciones interrogativas.
- El rango tonal es variable: mayor en las enunciativas de acentuación llana, y en las interrogativas agudas y esdrújulas.
- La pendiente inicio-final es descendente en las enunciativas y ascendente en las interrogativas.
- El tramo comprendido entre la S4 y el tonema varía según la modalidad: en las enunciativas, el primer pico se produce siempre en S4, mientras que, en las interrogativas, oscila entre S4 (oraciones llanas) y S5 (agudas y esdrújulas). Además, las enunciativas presentan un valle en S6 y un pico en S7, mientras que las interrogativas descienden progresivamente desde S4 hasta el tonema.
- El tonema es descendente en las enunciativas, con un ligero pico en la tónica de agudas y llanas, y muy ascendente en las interrogativas, únicamente en la última sílaba (independiente, por tanto, del acento).
- La jerarquía de los picos tonales es pretonema-tonema en todos los casos, salvo en las interrogativas esdrújulas, aunque muy ligeramente.

Los picos tonales, en las oraciones enunciativas, se alinean con las fronteras sintácticas; en las interrogativas, se alinean con la sílaba postónica, al menos en las oraciones agudas y llanas.

Por último, el comportamiento de los correspondientes índices de modalidad de las oraciones de (V) es el siguiente:

- La altura tonal media es mayor en las oraciones interrogativas.
- El rango tonal es variable: mayor en las interrogativas llanas y esdrújulas, y en las enunciativas agudas.
- La pendiente inicio-final es descendente en todos los casos, salvo en las oraciones interrogativas de acentuación aguda. Desciende más en las enunciativas, y en ambos casos en las oraciones esdrújulas.
- El tramo comprendido entre la S7 y el tonema varía según la modalidad: en las enunciativas se produce un descenso tonal acusado entre S7-tonema, mientras que en las interrogativas se mantiene, con ligeras variaciones, de modo que la S7 no llega a formar pico.

- El tonema desciende en las enunciativas, con un ligero pico únicamente en las oraciones llanas. En las interrogativas, se produce un pico bastante más claro en la sílaba tónica, a partir del cual se registra un descenso tonal muy marcado (de más de 11 st. en las esdrújulas, por ejemplo).<sup>4</sup>
- La jerarquía de los picos tonales es siempre pretonema-tonema, aunque con mucha mayor diferencia de grado en las enunciativas.

Los picos tonales se alinean, en el pretonema, con las fronteras sintácticas y de palabra. En el tonema, lo hacen con la sílaba tónica (salvo las oraciones enunciativas agudas y esdrújulas, que carecen de pico).

## 2.1. Comparación de las prosodias sin expansión

El siguiente gráfico muestra las curvas entonativas de las tres capitales analizadas (trazo continuo en (V), discontinuo en (D) y gris en (B)):

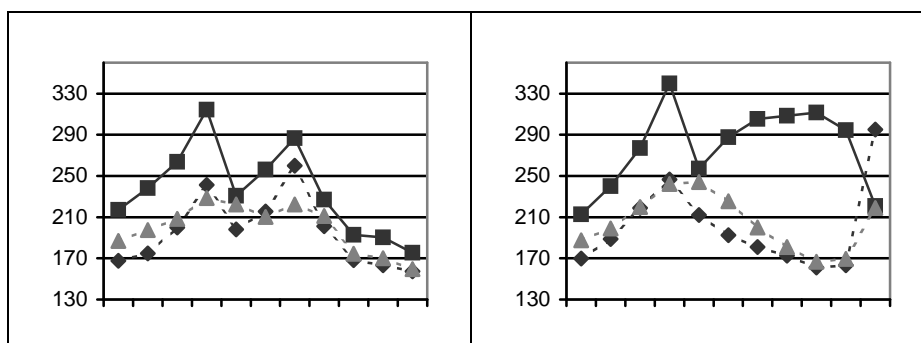


Fig. 1. Enunciativas e interrogativas, agrupadas por el último acento

- La altura tonal media es siempre mayor en las oraciones interrogativas, especialmente en el caso de (V).
- El rango tonal es variable, pero mayor habitualmente en las oraciones interrogativas.<sup>5</sup>
- La pendiente inicio-final es descendente en las enunciativas y ascendente en las interrogativas. En las interrogativas de (V), la pendiente es ascendente sólo con acentuación aguda, mientras que es muy descendente en los otros

<sup>4</sup> En las oraciones de acentuación aguda, el descenso, que se produce dentro de la última sílaba, es notablemente menor (2,2 st.).

<sup>5</sup> Sólo es mayor en las enunciativas en las oraciones agudas de (V) y en las llanas y esdrújulas de (B).

dos casos; no obstante, la media de las pendientes resulta ligeramente ascendente.

- Se produce un primer pico tonal en S4, que en el caso de las interrogativas de (B) se desplaza a S5 (en agudas y esdrújulas). Hay un segundo pico en S7 sólo en las oraciones enunciativas (poco marcado en el caso de (B)).
- El tramo S4-tonema permite diferenciar la modalidad: en las enunciativas, se produce un valle en S5 y un pico en S7, a partir del cual la curva desciende hasta el tonema. Las interrogativas presentan dos modelos distintos, siempre diferentes al enunciativo:
  - a. En (D) y (B), la curva desciende gradualmente desde el pico de S4 hasta el tonema.
  - b. En Vitoria, el tramo S4-S7 es similar al de las oraciones enunciativas; a partir de ese punto, no desciende, sino que se mantiene hasta el tonema.
- El tonema de las oraciones enunciativas es descendente, con un ligero pico en la tónica con frases de acentuación llana y aguda.<sup>6</sup> En las oraciones interrogativas, el tonema también presenta dos modelos:
  - a. Ascenso brusco en la última sílaba en (D) y (B).
  - b. Ligero pico en la sílaba tónica y descenso acusado en la(s) postónica(s).
- La jerarquía de los picos tonales es pretonema-tonema en todas las oraciones enunciativas y también en las interrogativas de (V); en el resto de las interrogativas, los picos se ordenan del modo contrario (tonema-pretonema).

Los picos se alinean en torno a la frontera sintáctica o de palabra a lo largo del pretonema; en el tonema, se produce un ligero pico en la tónica de las enunciativas agudas y llanas, y en todas las interrogativas de (V).

En conclusión, se observa un modelo entonativo para las oraciones enunciativas (menos marcado en (B)), y dos para las interrogativas: uno, ascendente, para (D) y (B), y otro, descendente, para (V).

### **3. La prosodia de las oraciones con expansión en el SV**

En este apartado se analiza la posible influencia de la expansión del SV en el comportamiento de los índices de modalidad entonativa. Para ello se ha

---

<sup>6</sup> En (V), el pico señalado sólo se produce con acentuación llana.

escogido un caso para cada uno de los modelos entonativos ya señalados: (D) y (V).<sup>7</sup>

En (D), todos los índices de modalidad se comportan de modo análogo al observado en las oraciones sin expansión.<sup>8</sup> En el tramo S4-tonema, las oraciones enunciativas presentan picos coincidiendo con las fronteras sintácticas (S7 y, con expansión, también S11), mientras que las interrogativas siguen produciendo un descenso entonativo gradual desde S4 hasta el tonema.

En (V), los índices de modalidad también se comportan de igual modo que en las oraciones sin expansión. En el tramo S4-tonema, las oraciones enunciativas presentan picos coincidiendo con las fronteras sintácticas (S7 y, con expansión, también S11),<sup>9</sup> mientras que las interrogativas presentan el valle en S5 y el pico en S7, a partir del cual la curva se mantiene hasta el tonema, con un ligero valle en torno a S9.<sup>10</sup>

### 3.1. Comparación de las prosodias con expansión en el SV

El gráfico siguiente permite comparar las curvas entonativas de las dos capitales (trazo continuo en (V) y discontinuo gris en (D)):

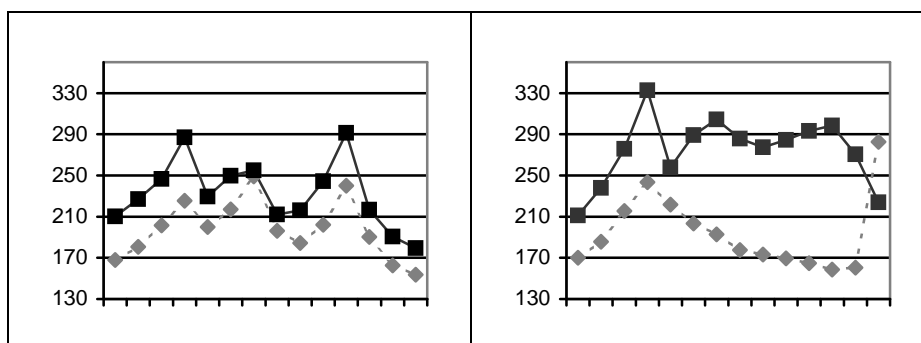


Fig. 4. Comparación de las curvas entonativas con expansión SV

El comportamiento de los índices de modalidad es el siguiente:

- La altura tonal media siempre es mayor en las oraciones interrogativas.

<sup>7</sup> Recordemos que el esquema entonativo de (B) es prácticamente idéntico al de (D).

<sup>8</sup> Incluso se repite el hecho de que el primer pico tonal (S4) sea más bajo que los siguientes (S7 y S11).

<sup>9</sup> Cabe destacar que el pico en S11 es más alto que los anteriores del pretonema, salvo en las esdrújulas.

<sup>10</sup> No obstante, en las enunciativas agudas, la expansión sí produce una variación, puesto que desaparece el pico de S7 y se adelanta una sílaba el valle (de S9 a S8).

- El rango tonal también es mayor en las interrogativas (excepto en las oraciones agudas de (V)).
- La pendiente inicio-final es descendente en las enunciativas y en las interrogativas de (V) (a excepción de las agudas), y ascendente en las interrogativas de (D).
- El tramo S4-tonema distingue la modalidad: en las oraciones enunciativas, se registra una sucesión de picos (alineados con fronteras sintácticas) y valles; en las interrogativas, hay dos modelos:
  - a. En (D), la curva desciende gradualmente desde el pico de S4 hasta el tonema.
  - b. En (V), la curva es similar a la enunciativa hasta S7; desde ese punto, se mantiene hasta el tonema, con ligeras variaciones.
- El tonema de las oraciones enunciativas es descendente<sup>11</sup>, mientras que el de las interrogativas es muy ascendente en (D) (en la última sílaba) y descendente en (V), a partir del pico de la tónica.
- La jerarquía de los picos tonales es pretonema-tonema en las enunciativas y en todas las interrogativas de (V); en las de (D), el esquema es el contrario.

Como en el caso de las oraciones sin expansión, los picos se alinean con fronteras sintácticas a lo largo del pretonema, y con la sílaba tónica en el tonema de las oraciones interrogativas de (V).

#### **4. Conclusiones**

A partir del análisis precedente pueden establecerse las siguientes conclusiones:

- La expansión en el SV no modifica la curva entonativa.
- Las oraciones enunciativas presentan un mismo modelo entonativo en los tres puntos encuestados: sucesión de picos y valles en el pretonema, alineados en torno a las fronteras sintácticas, y un tonema descendente.
- Las oraciones interrogativas presentan dos modelos entonativos: uno en (D) y (B), con tonema ascendente, y otro en (V), con tonema descendente.

---

<sup>11</sup> Sólo las oraciones de acentuación llana de (V) presentan un ligero pico en la tónica.

- Pueden señalarse varios índices de modalidad: altura tonal media, rango tonal, pendiente inicio-final, tramo S4-tonema, tonema y jerarquía de los picos. Estos índices no se comportan con la misma regularidad, ni su rango de variación es semejante. Convendría, por tanto, realizar pruebas específicas de audición para tratar de jerarquizarlos.
- En cuanto a la influencia de los acentos léxicos en la curva entonativa, los picos, en el pretonema, siguen las fronteras sintácticas; en el tonema, se produce un pico en la sílaba tónica en las interrogativas de (V), así como en las enunciativas llanas y agudas de (D) y (B), aunque este último es mucho más leve.

## 5. Bibliografía básica

- CALLEJA, N. 2004 "Alineamiento fonético de acentos tonales en el castellano de Vitoria". *Estudios de Fonética Experimental*, XIII, pp. 39-63.
- ELEJABEITIA, A.; IRIBAR, A. & PAGOLA, R. M. 2005 "Notas sobre la prosodia del castellano de Bizkaia". *Estudios de Fonética Experimental*, XIV, pp. 247-272.
- ELEJABEITIA, A.; IRIBAR, A. & PAGOLA, R. M. 2007 "Aproximación a la prosodia del castellano de Araba: oraciones sin y con expansión en el sintagma verbal". *Actas del III Congreso de Fonética Experimental*, Santiago de Compostela: Xunta de Galicia, pp. 249-260.
- ELEJABEITIA, A.; IRIBAR, A. & PAGOLA, R. M. 2006 "Rasgos prosódicos del castellano de Araba". *La prosodia en el ámbito lingüístico románico*, Tenerife: La página ediciones, pp. 245-269.
- ELORDIETA, G. 1997 "Accent, tone, and intonation in Lekeitio Basque". En Martínez-Gil, A.; Morales-Front, A. (eds.): *Issues in the phonology and morphology of the major Iberian languages*, Washington, DC: Georgetown University Press, pp. 3-78.
- ELORDIETA, G. 1998 "Intonation in a pitch accent variety of Basque". *International Journal of Basque Linguistics and Philology*, XXXII, pp. 511-569.
- ELORDIETA, G. 2003 "The Spanish intonation of speakers of a Basque pitch-accent dialect". *Catalan Journal of Linguistics*, II, pp. 67-95.
- ELORDIETA, G. & CALLEJA, N. 2005 "Microvariation in Accentual Alignment in Basque Spanish". *Language and Speech*, XLVIII (4), pp. 397-439.
- FERNÁNDEZ PLANAS, A. M.<sup>a</sup> 2005 "Aspectos generales acerca del proyecto internacional 'AMPER' en España". *Estudios de Fonética Experimental*, XIV, pp. 13-27.